



මැතිවරණ කොමිෂන් සභාව

தேர்தல்கள் ஆணைக்குழு

පොදු කාර්යාලය : 011-2868441, 2868442, 2868443
பொது அலுவலகம்
ෆැක්ස්/தொலைபேசிகள் : 011-2868426

මැතිවරණ කොමිෂන් සභා කාර්යාලය
සරණ මාවත, රාජගිරිය (10107)

தேர்தல்கள் ஆணைக்குழு அலுவலகம்
சரண மாவத்தை, இராஜகிரிய (10107)
e-mail : info@elections.gov.lk

web : www.elections.gov.lk

මගේ අංකය : LAE/2023/09

මගේ අංකය :

දිනය : 2023.01.04

எனது இல. PV-II

உமது இல.

திகதி

වක්‍රලේඛ අංක 17

ඉතා හදිසි/ ඉතා වැදගත්

සියලුම අමාත්‍යාංශ ලේකම්වරුන්/ පළාත් සභා ප්‍රධාන ලේකම්වරුන්/
පළාත් සභා අමාත්‍යාංශ ලේකම්වරු/ ආණ්ඩුකාරවර ලේකම්වරු/ දෙපාර්තමේන්තු ප්‍රධානීන් /
කොමිෂන් සභා ලේකම්වරු/ රාජ්‍ය සංස්ථා සහ ව්‍යවස්ථාපිත මණ්ඩල ප්‍රධානීන් වෙත,

පළාත් පාලන ආයතන ඡන්ද විමසීම - 2023 තැපැලෙන් ඡන්දය දීම.

පළාත් පාලන ආයතන ඡන්ද විමසීම් ආඥාපනතේ 39ආ (3) වැනි වගන්තිය අනුව නාමයෝජනා දැන්වීම පළ කළ දිනට පසු දින 10 ක් වූ කාලසීමාවක් තුළ තැපැලෙන් ඡන්දය දීම සඳහා සුදුසුකම් ලැබූ සියලුම ඡන්දහිමියන් එනම්, ඡන්ද විමසීමට අදාළ රාජකාරිවල නිරත වීම හෝ අනිවාර්යයෙන් පවත්වාගෙන යා යුතු වෙනත් අත්‍යාවශ්‍ය සේවාවල නිරතවීම හේතුවෙන් තමාට වෙන් කරන ලද ඡන්ද පොළට පෞද්ගලිකව ගොස් ඡන්දය දීමට නොහැකි වීමට ඉඩ ඇති ඡන්ද හිමියන් සඳහා තැපැලෙන් ඡන්දය දීම සඳහා පහසුකම් සැලසිය යුතු වේ.

02. ඒ අනුව ඔබ ආයතනයේ/ කාර්යාලයේ සේවයේ නියුතු හා තැපැල් ඡන්ද ඉල්ලුම් කිරීම සඳහා සුදුසුකම් සපුරා ඇති සියළු දෙනාගේම අයදුම්පත් 2023.01.05 දින සිට 2023.01.23 දින හෝ එදිනට පෙර අදාළ දිස්ත්‍රික්කයේ තේරීම්භාර නිලධාරී වෙත ලැබී තිබිය යුතු ය.

03. එවැනි හිමිකම් සහිත තැනැත්තන් ස්වකීය තැපැල් ඡන්ද අයදුම්පත තමාගේ කාර්යාලයේ ආසන්නතම ප්‍රධානියාගේ සහතිකය සමඟ සහතික කිරීමේ නිලධාරී නිසි ලෙස සහතික කිරීමෙන් පසු අදාළ පළාත් පාලන ආයතනය අයත් දිස්ත්‍රික්කයේ තේරීම්භාර නිලධාරී වෙත යැවිය යුතු ය. එසේම තැපැල් ඡන්ද අයදුම්පත් භාර ගැනීමේ අවසන් දිනයට හෝ ඊට පෙර අදාළ අයදුම්පත් අදාළ තේරීම්භාර නිලධාරීන් වෙත ලැබී තිබිය යුතුය. එදිනට පසුව ලැබෙන අයදුම්පත් ප්‍රතික්ෂේප කිරීමට සිදු වේ.

04. ඔබ ආයතනයේ නිලධාරීන්ගේ/ සේවකයින්ගේ තැපැල් ඡන්ද ඉල්ලුම්පත් සහතික කිරීමේ කටයුතු සහ එම කටයුතු සම්බන්ධීකරණය කිරීම සඳහා නිලධරයකු තම කොට ඔහු මඟින් ආයතනයේ සියලුම නිලධාරීන් දැනුවත් කොට නියමිත දිනට පෙර සහතික කරන ලද තැපැල් ඡන්ද ඉල්ලුම්පත් අදාළ දිස්ත්‍රික් තේරීම්භාර නිලධාරීන් වෙත යොමු කිරීම සඳහා අවශ්‍ය පියවර ගැනීම මැනවි. මැතිවරණ රාජකාරිවලින් නිදහස් කර ඇති අය හැර රජයේ සේවයේ හා පළාත් රාජ්‍ය සේවයේ අනෙකුත් සියලුම නිලධාරීන් තැපැල් ඡන්ද ඉල්ලුම් කළ යුතු අතර තැපැල් ඡන්ද අයදුම්කර නොතිබීම මෙන්ම අඩුපාඩු සහිතව ඉදිරිපත් කරන ලද අයදුම්පත් ප්‍රතික්ෂේප කර තිබීම ද මැතිවරණ රාජකාරිවලින් නිදහස් කිරීමට හේතුවක් නොවේ.

05. තැපැල් ඡන්ද සඳහා හිමිකම් ඇති අය

39(ආ)(2) වගන්තිය

තැපැල් ඡන්දදායකයකු ලෙස සලකනු ලැබීම සඳහා සුදුසුකම් ඇති තැනැත්තන්;

- 5.1 රාජකාරි හේතුවෙන් නියමිත ඡන්ද පොළේ දී ඡන්දය ප්‍රකාශ කළ නොහැකි වීමට ඉඩ ඇති ත්‍රිවිධ හමුදාවේ සාමාජිකයන්, ශ්‍රී ලංකා පොලීසියේ නිලධාරීන් සහ සිවිල් ආරක්ෂක බලකායට අයත් නිලධාරීන්;
- 5.2 රාජකාරි හේතුවෙන් නියමිත ඡන්ද පොළේ දී ඡන්දය ප්‍රකාශ කළ නොහැකි වීමට ඉඩ ඇති දුම්රිය දෙපාර්තමේන්තුවේ නිලධාරීන් හා සේවකයින්;
- 5.3 රාජකාරි හේතුවෙන් නියමිත ඡන්ද පොළේ ඡන්දය ප්‍රකාශ කළ නොහැකි වීමට ඉඩ ඇති තැපැල් දෙපාර්තමේන්තුවේ නිලධාරීන් හා සේවකයින්;
- 5.4 රාජකාරි හේතුවෙන් නියමිත ඡන්ද පොළේ ඡන්දය ප්‍රකාශ කළ නොහැකි වීමට ඉඩ ඇති විදුලි සංදේශ දෙපාර්තමේන්තුවේ නිලධාරීන් හා සේවකයින්;
- 5.5 රාජකාරි හේතුවෙන් නියමිත ඡන්ද පොළේ ඡන්දය ප්‍රකාශ කළ නොහැකි වීමට ඉඩ ඇති මධ්‍යම ගමනා ගමන මණ්ඩලයේ නිලධාරීන් හා සේවකයින්;
- 5.6 වෙනත් යම් ඡන්ද විමසීම් ප්‍රදේශයක අපේක්ෂකත්වය නිසා තමාට වෙන් කරන ලද ඡන්ද පොළේ දී ඡන්දය දීමට ඉඩක් නොලබන අපේක්ෂකයින්;
- 5.7 ඡන්ද විමසීම් දිනයේ දී ඡන්ද විමසීම් හා සම්බන්ධ කාර්යයන් සඳහා නියුක්ත කිරීමට අපේක්ෂිත පළාත් පාලන, පළාත් රාජ්‍ය සේවයේ, රාජ්‍ය සේවයේ හෝ ශ්‍රී ලංකා මහ බැංකුවේ නිලධාරීන් හා සේවකයින්;
- 5.8 ඡන්ද විමසීම් කටයුතු සඳහා යොදවා ගැනීමට අපේක්ෂිත රජයේ පාසල්වල විදුහල්පතිවරුන් හා ගුරුහවතුන්;
- 5.9 ඡන්ද විමසීම් කටයුතු සඳහා සේවා සපයන ආයතන ලෙස මැතිවරණ කොමිෂන් සභාව විසින් තීරණය කොට ඇති ආයතනවල නිලධාරීන් හා සේවකයන්;
- 5.10 මීට අමතරව ජ්‍යෙෂ්ඨ ඡන්ද ස්ථානාධිපතිවරුන් කැවුම් යන සහයකවරු ලෙස කටයුතු කරන රාජ්‍ය සේවයේ කණිෂ්ඨ සේවකයින්; (උදා: කාර්යාල කාර්යය සහයක, මැනුම් සහයක, පාසැල් කම්කරු ඊ ද තැපැල් ඡන්ද පහසුකම් ලබා දීමට තීරණය කොට ඇත) වේ.

06. ඡන්දහිමි නාමලේඛන ප්‍රදර්ශනය

6.1 තැපැල් ඡන්ද දායකයන්ගේ පහසුව සඳහා මෙම පළාත් පාලන ආයතන ඡන්ද විමසීමට වලංගු ඡන්දහිමි නාමලේඛනය 2023.01.05 දින සිට පහත සඳහන් ස්ථානවල ප්‍රදර්ශනය කිරීමට කටයුතු යොදා ඇත.

- * සියලුම දිස්ත්‍රික් ලේකම් කාර්යාලවල (කව්චේට්ටල)
 - * සියලුම දිස්ත්‍රික් මැතිවරණ කාර්යාල
 - * සියලුම පළාත් පාලන ආයතන
 - * සියලුම ග්‍රාම නිලධාරී කාර්යාලවල
- } අදාළ පළාත් පාලන බල ප්‍රදේශයට අයත් වන ඡන්දහිමි නාමලේඛනය

07. තැපැල් ඡන්ද අයදුම් කිරීම.

7.1 මෙම පළාත් පාලන ආයතන ඡන්ද විමසීමේ දී තැපැල් ඡන්ද අයදුම්පත් බාර ගැනීම මතු දැක්වෙන ප්‍රධාන අකාර පහකින් සිදු කිරීමට මැතිවරණ කොමිෂන් සභාව තීරණය කොට ඇත. පහත අංක I, II හා III සඳහා සවිස්තරාත්මක මග පෙන්වීමේ උපදෙස් මේ සමඟ අමුණා ඇත. (LAE/2023/09/A)

7.2 තැපැල් ඡන්ද අයදුම්පත්‍ර මුද්‍රණය කිරීම සීමා කරන ලද හෙයින් පහත අංක I, II හා III ක්‍රම ඔස්සේ අයදුම් කිරීමට ප්‍රමුඛතාව ලබාදෙන මෙන් තැපැල් ඡන්ද හිමියන් දැනුම්වත් කරන ලෙස දන්වා සිටිමි.

I. ස්වයං මාර්ගගත අයදුම් කිරීම. (Self-Online Applying).

මෙහි දී තැපැල් ඡන්ද අයදුම්කරු ම තමාගේ තොරතුරු සහ නියමිත සහතික කිරීමේ නිලධාරියාගේ තොරතුරු මැතිවරණ ඊ සේවාව (<https://eservices.elections.gov.lk>) ඔස්සේ ඇතුළත් කොට අයදුම් කිරීමට අවස්ථාව ලබා දෙයි. එසේ මාර්ගගතව මැතිවරණ ඊ සේවාව තුළින් සම්පූර්ණ කොට බාගත කරගන්නා අයදුම්පතේ මුද්‍රිත පිටපත (අයදුම්කරුගේ සහ සහතික කිරීමේ නිලධාරීගේ තොරතුරු ද ඇතුළත්) සහතික කිරීමේ නිලධාරී විසින් සහතික කොට අදාළ මැතිවරණ කාර්යාලය වෙත යොමුකළ යුතු වේ. මේ ක්‍රමවේදය සඳහා අයදුම්කරු විසින් ඊ සේවා ගිණුමක් (User Account) සකස් කර ගත යුතු ය.

II. ආයතනික මාර්ගගත අයදුම් කිරීම. (Certifying Officer Online Applying).

ආයතනයේ තැපැල් ඡන්ද අයදුම් කරන සියළු නිලධාරීන්ගේ තොරතුරු (සහතික කිරීමේ නිලධාරියාගේ ද තොරතුරු සහිතව) සහතික කිරීමේ නිලධාරී හෝ සහතික කිරීමේ නිලධාරීගේ සහායක විසින් මැතිවරණ ඊ සේවාව මගින් සම්පූර්ණ කිරීමෙන් අනතුරුව අදාළ අයදුම්පත් සියල්ල බාගත කොට සහතික කර අදාළ මැතිවරණ කාර්යාලය වෙත යොමු කිරීම සිදුකළ යුතු ය. මෙය ආයතනයේ සහතික කිරීමේ නිලධාරියාට අදාළ ඊ සේවා ගිණුම මගින් සිදුකළ යුතු වේ.

III. දත්ත මුද්‍රණය කර ගැනීමේ ක්‍රමය (අර්ධ මාර්ගගත ක්‍රමය) (Semi Online Data Printing Applying).

ඉහත I හෝ II ක්‍රම භාවිතා කිරීමට නොහැකි වන අවස්ථාවල දී මැතිවරණ ඊ සේවාව මගින් තැපැල් ඡන්ද අයදුම්කරුගේ හැඳුනුම්පත් අංකය පමණක් ඇතුළත් කොට අයදුම්කරු විසින්ම මාර්ගගතව අයදුම්පත සකසා ගැනීම කළ හැකි වේ.

අයදුම්කරු විසින් මාර්ගගතව සකසා මුද්‍රණය කරගත් අයදුම්පත සහතික කිරීමේ නිලධාරී වෙත ලබාදුන් පසු සහතික කිරීමේ නිලධාරී විසින් සහතික කිරීමේ නිලධාරීගේ තොරතුරු ද සම්පූර්ණ කොට සහතික කිරීමෙන් අනතුරුව සහතික කිරීමේ නිලධාරී මගින් අදාළ මැතිවරණ කාර්යාලය වෙත යොමු කිරීම කළ යුතු වේ.

IV. නිල වෙබ් අඩවිය හරහා අයදුම්පත ලබා ගැනීම.

මැතිවරණ කොමිෂන් සභාවේ නිල වෙබ් අඩවියට (<https://elections.gov.lk>) පිවිස එහි ඇති තැපැල් ඡන්ද අයදුම් කිරීමේ අයදුම්පත්‍රය බාගත කොට මුද්‍රණය කර අයදුම්කරුට අදාළ තොරතුරු සම්පූර්ණ කිරීමෙන් අනතුරුව සහතික කිරීමේ නිලධාරියා විසින් ස්වකීය තොරතුරු ඇතුළත් කොට අදාළ දිස්ත්‍රික් මැතිවරණ කාර්යාලය වෙත එවිය යුතු වේ.

V. මුද්‍රිත අයදුම්පත ලබා ගැනීම (සාමාන්‍ය ක්‍රමවේදය).

මැතිවරණ කොමිෂන් සභාව මගින් නිකුත් කරනු ලබන මුද්‍රිත අයදුම්පතක් පුරවා සහතික කිරීමේ නිලධාරී මගින් මැතිවරණ කාර්යාලය වෙත එවීම.

- 7.3 නොඑසේ නම් රාජ්‍ය තොරතුරු කේන්ද්‍රයේ 1919 ඇමතීම මගින් ද 2022 ඡන්දහිමි නාමලේඛන තොරතුරු ලබාදීමට අවකාශ සලසා ඇති අතර, ඒ බව ඔබ දිස්ත්‍රික්කයේ ආයතන ප්‍රධානීන්ට/ සහතික කිරීමේ නිලධාරීන්ට දැනුම් දිය යුතු ය.
- 7.4 ජාතික හැඳුනුම්පත් අංක ඡන්දහිමි නාමලේඛනයේ සටහන්ව නොමැති අයදුම්කරුවන්ට ඡන්දහිමි නාමලේඛන පොත් වශයෙන් ප්‍රදර්ශනය කරනු ලබන ඉහත 6.1හි සඳහන් ස්ථානයකින් තොරතුරු ලබා ගැනීමට සිදු වේ.
- 7.5 එක හා සමාන පුද්ගල නාම පවතින හෙයින්, තමන්ගේ තොරතුරු වෙනත් අයකු ලවා පරීක්ෂා කොට තැපැල් ඡන්ද අයදුම්පත් සම්පූර්ණ කිරීමෙන් වළකින ලෙස තැපැල් ඡන්ද අයදුම්කරුවන්ට දැනුම්දීමට කටයුතු කළ යුතු වේ.

08. තැපැල් ඡන්ද අයදුම්පත් සහතික කිරීම.

8.1 තැපැල් ඡන්ද සහතික කිරීමේ නිලධාරීන් විසින් තමාට ලැබෙන තැපැල් ඡන්ද අයදුම්පත් අදාළ ඡන්ද හිමියාගේ ආසන්නතම ප්‍රධානියාගේ සහතිකය සමඟ ලැබී ඇති බවට නිසැක විය යුතු අතර, සහතික කිරීමේ නිලධාරී වශයෙන් තමාගේ නම සහ රාජකාරි ලිපිනය සහිත නිල මුද්‍රාව සහ අත්සන තබා සහතික කළ යුතු ය. ඡන්දහිමියා සහතික කිරීමේ නිලධාරී වශයෙන් කටයුතු කරන අවස්ථාවක තමාටම තම අයදුම්පත සහතික කළ හැකි ය.

8.2 තැපැල් ඡන්ද අයදුම්පත් ඉදිරිපත් කරනු ලබන සෑම කාර්යාලයක් සඳහා වූ විශේෂ කේත අංකයක් මැතිවරණ කොමිෂන් සභාව විසින් සකස් කොට ඇත. මෙම කේත අංකය සහතික කිරීමේ නිලධාරීන් පත්කිරීමේ අයදුම්පත්‍රයේ සටහන් කිරීම කළ යුතු ය. එක් එක් කාර්යාලයට අයත් කේත අංක මැතිවරණ කොමිෂන් සභාවේ වෙබ් අඩවියට පිවිසීමෙන් හෝ අදාළ දිස්ත්‍රික් මැතිවරණ කාර්යාලය විමසීමෙන් ලබාගත හැකි ය.

09. කැපැල් ඡන්ද අයදුම්පත් යැවිය යුතු ලිපිනය

9.1 සහතික කරනු ලබන කැපැල් ඡන්ද අයදුම්පත් එදිනම හෝ ඊට පසු දින නොවරදවාම නියමිත තේරීම්භාර නිලධාරී වෙත කැපැල් මගින් යැවිය යුතු ය. මේ සඳහා නිදහස් කැපැල් පහසුකම් ලබාදෙනු ලබන බැවින් මුද්දර ඇලවීමක් අවශ්‍ය නොවේ. “ප්‍රමුඛ සේවා” ලේඛනය හෝ එම වගන්තිය ලිපි කවරයෙහි පැහැදිලිව සටහන් කිරීම ප්‍රමාණවත් වේ. සහතික කරන ලද කැපැල් ඡන්ද අයදුම්පත් එකිනෙක පරීක්ෂා කර කැපැල් ඡන්දහිමියාගේ ඡන්දය ලියාපදිංචි දිස්ත්‍රික්කයේ (මැතිවරණ කාර්යාලයෙහි) තේරීම්භාර නිලධාරී වෙත යැවිය යුතු ය.

9.2 කැපැල් ඡන්ද අයදුම්පත් බාරගැනීමේ අවසන් දිනයට පසුව කැපැලෙන් හෝ වෙනත් ආකාරයකින් ලැබෙන සියලු අයදුම්පත් ප්‍රතික්ෂේප කිරීමට සිදුවනු ඇත. එම නිසා කැපැල් ඡන්ද අයදුම් කිරීම අවසන් දිනයේ දී සහතික කරනු ලබන කැපැල් ඡන්ද අයදුම්පත් කැපැලට යොමු කිරීමෙන් නියමිත දිනට පෙර තේරීම්භාර නිලධාරී වෙත ලැබීමේ ගැටලු ඇති විය හැකි බැවින් අවසන් දින 02ක තුළ දී සහතික කරන අයදුම්පත් තම කාර්යාලය පිහිටි දිස්ත්‍රික් මැතිවරණ කාර්යාලය වෙත අතින් රැගෙන ගොස් බාරදීමට කටයුතු කරන ලෙස සහතික කිරීමේ නිලධාරීන් වෙත උපදෙස් ලබා දෙන්නේ නම් මැනවි. එලෙස දිස්ත්‍රික් මැතිවරණ කාර්යාලවලට බාරදෙන අයදුම්පත් අයදුම්කරුවන්ගේ ඡන්දය ලියාපදිංචි දිස්ත්‍රික්ක අනුව වෙන්කර බාරදීමෙන් මෙම කාර්ය කඩඉරටත් පහසුකරගත හැකි වනු ඇත.

9.3 සියලුම පරිපාලන දිස්ත්‍රික්කවල පළාත් පාලන ආයතන බල ප්‍රදේශයන්හි පදිංචි කැපැල් ඡන්දහිමියන්ගේ කැපැල් ඡන්ද අයදුම්පත් අදාළ දිස්ත්‍රික්කයේ දිස්ත්‍රික් මැතිවරණ කාර්යාලයේ තේරීම්භාර නිලධාරී වෙත ලැබෙන පරිදි යැවිය යුතු ය.

ඒ ඒ දිස්ත්‍රික්කවල කැපැල් ඡන්ද අයදුම්පත් ඉදිරිපත් කළ යුතු තේරීම්භාර නිලධාරීන්ගේ කාර්යාලයීය ලිපින දැක්වෙන ලේඛනයක් මේ සමඟ ඇමුණුම I ලෙස යාකර එවා ඇත.

10. සහතික කිරීමේ නිලධාරීන් පත්කිරීම.

කැපැල් ඡන්ද සහතික කිරීමේ නිලධාරීන් පත් කිරීම සඳහා මේ සමඟ අමුණා ඇති ආකෘතිය (ඇමුණුම II) භාවිතා කළ යුතු අතර, සහතික කිරීමේ නිලධාරීන්ගේ පත්වීම් ලිපි ආයතනය පිහිටි දිස්ත්‍රික්කයේ දිස්ත්‍රික් තේරීම්භාර නිලධාරීන් වෙත පමණක් වහාම යැවිය යුතු බවක් දන්වා සිටිමි. එම පත්වීම් ලිපි රාජගිරිය සරණ පාරේ මැතිවරණ මහලේකම් කාර්යාලය වෙත එවීමෙන් වැළකෙන ලෙස කාරුණිකව දන්වා සිටිනු ලැබේ.

10.1 යම් ආයතනයක අයදුම්කරුවන් විශාල ප්‍රමාණයක් සිටින විට අදාළ ආයතන ප්‍රධානීන් විසින් සහතික කිරීමේ නිලධාරීන් කිහිප දෙනෙකු පත්කිරීම අවශ්‍ය වන අතර, පසුගිය ඡන්ද විමසීම්වල දී සහතික කිරීමේ නිලධාරීන්ගේ තොරතුරු හා ලේඛන භාවිතයෙන් මෙම පළාත් පාලන ආයතන ඡන්ද විමසීම සඳහා මැතිවරණ කොමිෂන් සභාව විසින් සහතික කිරීමේ නිලධාරීන් පත් නොකරන බව වැඩිදුරටත් දන්වා සිටිමි.

10.2 පසුගිය ඡන්ද විමසීම්වල දී සහතික කිරීමේ නිලධාරීන් ලෙස කටයුතු කර ඇති උනන්දුවෙන් හා නිවැරදිව කටයුතු කළ අත්දැකීම් සහිත නිලධාරීන්ට ප්‍රමුඛත්වයක් ලැබෙන පරිදි මාණ්ඩලික නිලධාරීන් පත්කිරීම සුදුසු වේ.

10.3 පසුගිය ඡන්ද විමසීම්වල දී වෝදනා ලත් හෝ නොසැලකිල්ලෙන් කටයුතු කළ සහතික කිරීමේ නිලධාරීන් මෙවර එම තනතුරු සඳහා පත් නොකිරීම.

10.4 කැපැල් ඡන්ද හිමියන්ට පහසුවෙන් ළඟා විය හැකි ස්ථානයක කාර්යාලය පිහිටි අයකු ඔවුන්ගේ කැපැල් ඡන්ද හිමියන්ගේ සහතික කිරීමේ නිලධාරී වශයෙන් පත් කිරීම.

10.5 විශේෂ දේශපාලන සම්බන්ධතා ඇති පුද්ගලයින් සහතික කිරීමේ නිලධාරී වශයෙන් පත් නොකිරීම.

10.6 කැපැල් ඡන්ද සම්බන්ධයෙන් පූර්ණ වගකීම සහතික කිරීමේ නිලධාරී වෙත පැවරෙන බැවින් වගකීම් දැරීමට හැකි නිලධාරීන් පමණක් සහතික කිරීමේ නිලධාරීන් වශයෙන් පත් කිරීම.

- 10.7 සහතික කිරීමේ නිලධාරීන් විසින් තම කාර්යාලයේ/ ආයතනයෙහි තැපෑල භාරව කටයුතු කරන නිලධාරීන් දැනුවත් කර තමාගේ නමට ලැබෙන රක්ෂණ තැපැල් ඡන්ද පැකට්ටු, ලිපි විවෘත කිරීමකින් තොරව අප්‍රමාදව තමා වෙතම ලැබෙන පරිදි වැඩපිළිවෙළ සකස් කර ගැනීම.
- 10.8 මෙම කාල සීමාව තුළ දී හැකි තාක් දුරට ක්ෂේත්‍ර නිරීක්ෂණ හා පරීක්ෂණ වැනි රාජකාරි කටයුතු සඳහා කාර්යාලයෙන් බැහැර වීම සීමා කිරීම හෝ එම රාජකාරි සඳහා ඉදිරි දින යොදා ගැනීම.
- 10.9 තමා වෙත තැපැල් මගින් ලැබෙන රක්ෂණ පැකට්ටු විවෘත කිරීමකින් තොරව සුරක්ෂිතව ගබඩා කර ගත යුතු අතර රක්ෂණ තැපැල් ඡන්ද පැකට්ටු ලැබෙන පරිදි ඊට අදාළ තොරතුරු ජර්නලයේ සටහන් කිරීම.
- 10.10 තැපැල් මගින් ලැබෙන රක්ෂණ කවර සුරක්ෂිතව තමා බාරයේ තබා ගැනීමට පහසුකම් ඇති නිලධාරියකු මේ සඳහා පත් කිරීම.
- 10.11 තැපැල් ඡන්ද සහතික කිරීමේ නිලධාරීන්ගේ ජාතික හැඳුනුම්පත් අංකය හා සහතික කිරීමේ නිලධාරියාගේ කාර්යාලයීය කේත අංකය අනිවාර්යයෙන්ම අයදුම්පතෙහි සටහන් කිරීම.
- 10.12 තැපැල් ඡන්ද සලකුණු කිරීම උපරිම දින දෙකකට සීමා කරන බැවින් එක් නිලධාරියකු සඳහා උපරිම වශයෙන් තැපැල් ඡන්ද 200 – 250 ක් පමණ සහතික කිරීමට පැවරීම වඩාත් සුදුසු ය.
- 10.13 තැපැල් ඡන්ද පාවිච්චි කිරීමේ දිනයට පෙර රාජ්‍ය සේවයෙන් විශ්‍රාම ගැනීමට, විදේශගත වීමට නියමිත නිලධාරීන්, සහතික කිරීමේ නිලධාරීන් වශයෙන් පත් කිරීමෙන් වැළකී සිටිය යුතු ය.

11. තැපැල් ඡන්ද සහතික කරන නිලධාරීන්ට තමන් විසින් සහතික කරන ලද අයදුම්කරුවන්ගේ ලේඛනයක් (ඇමුණුම III) පවත්වාගෙන යන ලෙස උපදෙස් ලබාදිය යුතු අතර, තැපැල් ඡන්ද ඉල්ලුම්පත් සහතික කළ පසු ඒවා පිළිගත්/ ප්‍රතික්ෂේප කළ බව දැන්වීම හා පිළිගත් තැපැල් ඡන්ද අයදුම්කරුවන් වෙත ඡන්ද පත්‍රිකා අඩංගු පැකට්ටු එවීම සඳහා සහතික කිරීමේ නිලධාරීන්ගේ නම, තනතුර, කාර්යාල කේත අංකය, කාර්යාල ලිපිනය (අනිවාර්යයෙන්ම නිල මුද්‍රාව මගින්) ඉල්ලුම් පත්‍රයෙහි සටහන් කරන ලෙස ද උපදෙස් ලබා දෙන්න.

12. සම්පූර්ණ කර ඇති තැපැල් ඡන්ද අයදුම්පත්වල තොරතුරු නිවැරදි බවට නිසැක වී සහතික කිරීමේ නිලධාරි විසින් සහතික කිරීමෙන් පසුව ඒවා නියමිත දිස්ත්‍රික් තේරීම්භාර නිලධාරීන් වෙත යැවිය යුතු ය. එසේම එක් අයදුම්කරුවෙක් සඳහා අයදුම්පත් එකකට වැඩි ගණනක් නිර්දේශ කිරීම හා ව්‍යාජ තොරතුරු ඇතුළත් අයදුම්පත් ඉදිරිපත් කිරීමෙන් වළකින ලෙස ඉතා ඕනෑකමින් ඉල්ලා සිටිනු ලැබේ.

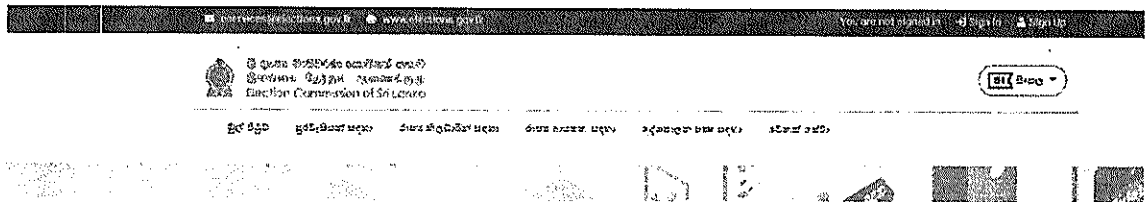
තැපැල් ඡන්ද අයදුම්පත් සම්පූර්ණ කිරීම සඳහා තොරතුරු ලබා ගැනීම, ඒවා ඉදිරිපත් කිරීම හා සහතික කිරීමේ නිලධාරීන් පත්කිරීමට අදාළ කරුණු පමණක් මෙම වකුලේඛයෙන් දන්වා ඇති අතර තැපැල් ඡන්ද ක්‍රියාවලියට අවැසි සෛස් උපදෙස් හා කාර්ය පටිපාටි සහතික කිරීමේ නිලධාරීන් වෙනුවෙන් ඉදිරියේ දී පවත්වනු ලබන උපදෙස් ලබාදීමේ සාකච්ඡාවල දී තේරීම්භාර නිලධාරීන් විසින් ලබාදෙනු ඇත. තේරීම්භාර නිලධාරි විසින් පවත්වනු ලබන උපදෙස් සැසි සඳහා සහතික කිරීමේ නිලධාරීන් සහභාගිවීම අත්‍යවශ්‍ය බව ඔවුනට දැනුම් දීමට කටයුතු කරන ලෙසද දන්වා සිටිනු රිසියෙමි.

සමන් ශ්‍රී රත්නායක
 මැතිවරණ කොමසාරිස් ජනරාල්
 පිටපත්

- 01. සියලුම තේරීම්භාර නිලධාරීන්
 - 02. සියලුම දිස්ත්‍රික් නියෝජ්‍ය/ සහකාර මැතිවරණ කොමසාරිස්වරුන්
 - 03. ප්‍රධාන කාර්යාලයේ සියලුම මාණ්ඩලික නිලධාරීන් වෙත
- } දැන ගැනීම හා දිස්ත්‍රික්කයේ රාජ්‍ය ආයතන දැනුවත් කිරීම පිණිස.
 - දැන ගැනීම පිණිස

මැතිවරණ ඊසේවා ගිණුමක් සාදා ගැනීම

01) මැතිවරණ ඊසේවා ගිණුමක් සාදා ගැනීම සඳහා <https://eservices.elections.gov.lk> යන මැතිවරණ ඊසේවා වෙබ් අඩවියට පිවිස එහි **SignUp** වෙත යොමු වන්න.



02) එවිට ගිණුම සකසා ගැනීම සඳහා ගිණුම සකසා ගන්නා අයගේ තොරතුරු ඇතුළත් කළ යුතු කිරීමට යොමුවේ.

03) එහි ඉල්ලා ඇති තොරතුරු ඉංග්‍රීසි භාෂාවෙන් ඇතුළත් කරන්න. මේ සඳහා ගිණුම සකස් කරගන්නා අයගේ පුද්ගලික තොරතුරු ඇතුළත් කළ යුතුය. කිසිදු හේතුවක් මත රාජකාරී තොරතුරු හෝ වෙනත් අයෙකුට අයත් තොරතුරු ඇතුළත් නොකළයුතුය.

මෙහිදී

SLIN / NIC:

ජාතික හැඳුනුම්පත් අංකය නිවැරදිව ඇතුළත් කරන්න. එය යළි කිහිප වාරයක් නිවැරදිම දැයි පරීක්ෂා කර බලන්න. එම හැඳුනුම්පත් අංකය ඇතුළත් කළ විට එය

අනුසාරයෙන් ඔබට අදාළ පරිශීලක ගිණුම් නාමය ස්වයංක්‍රීයව සැකසෙන අතර එය User Name යනස්ථානයේ දිස්වේ. මෙම පරිශීලක නාමය ඔබගේ හැඳුනුම් පත් අංකයට සමාන අංක 12 කින් යුක්ත වූවකි. එය වෙනස් කිරීමේ හැකියාවක් නැත.

Registered Mobile No :

යටතට ඔබටම අයත් නිතර භාවිතයේ පවතින ජංගම දුරකතන අංකය ඇතුළත් කරන්න. ගිණුමට අදාළ ඉදිරි තොරතුරු කෙටි පණිවුඩ ලෙස මෙම අංකයට ලැබේ.

Email :

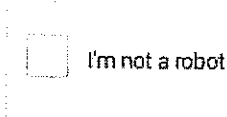
යටතට ඔබටම අයත් නිතර භාවිතයේ පවතින පුද්ගලික ඊතැපැල් (විද්‍යුත් තැපැල්) ලිපිනය ඇතුළත් කරන්න. ඔබගේ කාර්යාලීය හෝ වෙනත් ඊතැපැල් (විද්‍යුත් තැපැල්) ලිපින ඇතුළත් කිරීමෙන් වලකින්න.

Password :

යටතට කිසිවකුට අනුමාන කළ නොහැකි, ඔබට පහසුවෙන් මතක තබා ගත හැකි ශක්තිමත් මුරපදයක් සකසා ඇතුළත් කරන්න. ඉදිරි කටයුතු වලදී ඔබගේ පරිශීලක නාමය සමඟ භාවිතා කළ යුතු වන්නේ මෙම මුර පදයයි. මුරපදය ඇතුළත් කළ පසු Password (Retype) යන ස්ථානයට යලිත් එම මුරපදයම ඇතුළත් කරන්න.

04) ඉන් පසු පහත ස්ථානයන්හි සලකුණු කොට SignUp බොත්තම මත ක්ලික් කරන්න.

I accept the Terms of Service



Instructions

05) එවිට ඔබ ඇතුළත් කළ ජංගම දුරකතන අංකයට සත්‍යාපන කේතය ලැබෙන අතර එය ඇතුළත් කළ හැකි වන පරිදි තිරය වෙනස් වේ.

Enter the verification code sent to your device from Elections.

Your Mobile No

Send Code Again

Enter the Code

Code

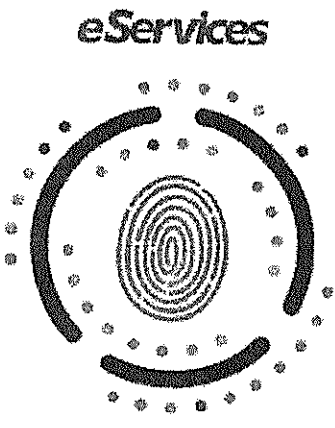
I'm not a robot



Submit

Reset

06) එම ස්ථානයට ඔබේ ජංගම දුරකතන අංකයට ලැබුණු කේතය ඇතුළත් කරන්න. එවිට ගිණුම සාර්ථකව සැකසී අවසන් වන අතර ගිණුමට ඇතුළු වීම සඳහා පරිශීලක නාමය හා මුරපදය විමසන තීරය ලැබේ.



eServices

eservices.elections.gov.lk

Sign In

User Name

User Name

User Name Required

Password

Password

Sign In

Forgot password?

Create New Account (Sign Up)

07) එයට ඔබේ පරිශීලක නාමය (ඉලක්කම් 12 යුතු අංකය) හා ඔබ සකසා ගත් මුර පදය ඇතුළත් කර ඉදිරි කටයුතු සඳහා ගිණුමට පිවිසෙන්න.

තැපැල් ජන්ද අයදුම්පත් ඉදිරිපත් කළ යුතු දිස්ත්‍රික් තේරීම්භාර නිලධාරී කාර්යාල

	ලිපිනය	දුරකථන අංක		දිස්ත්‍රික් මැතිවරණ කාර්යාලයේ ෆැක්ස් අංකය	
		දිස්ත්‍රික් තේරීම්භාර නිලධාරී	දිස්ත්‍රික් මැතිවරණ කාර්යාලය		
01	දිස්ත්‍රික් මැතිවරණ කාර්යාලය	“නිලමැදුර”, නාරාහේන්පිට, කොළඹ 05.	0112369134	011-2369437 011-2369438	011-2369279 011-2369481
02	දිස්ත්‍රික් මැතිවරණ කාර්යාලය	ගම්පහ	0332222841	033-2222047	033-2223462
03	දිස්ත්‍රික් මැතිවරණ කාර්යාලය	කළුතර	0342222235	034-2222266	034-2222247
04	දිස්ත්‍රික් මැතිවරණ කාර්යාලය	මහනුවර	0812222233/35	081-2233187	081-2233190
05	දිස්ත්‍රික් මැතිවරණ කාර්යාලය	මාතලේ	0662222236	066-2222422	066-2230401
06	දිස්ත්‍රික් මැතිවරණ කාර්යාලය	නුවරඑළිය	0522222235	052-2222325	052-2222066
07	දිස්ත්‍රික් මැතිවරණ කාර්යාලය	ගාල්ල	0912234235	091-2234028	091-2234018
08	දිස්ත්‍රික් මැතිවරණ කාර්යාලය	මාතර	0412222235	041-2222305	041-2244645
09	දිස්ත්‍රික් මැතිවරණ කාර්යාලය	හම්බන්තොට	0472256235	047-2256248	047-2256495
10	දිස්ත්‍රික් මැතිවරණ කාර්යාලය	යාපනය	0212222235	021-2222655	021-2228002
11	දිස්ත්‍රික් මැතිවරණ කාර්යාලය	කිලිනොච්චිය	0212283965	021-2285664	021-2283819
12	දිස්ත්‍රික් මැතිවරණ කාර්යාලය	වවුනියාව	0242222235	024-2222311	024-2228911
13	දිස්ත්‍රික් මැතිවරණ කාර්යාලය	මන්නාරම	0232222235	023-2222289	023-2223710
14	දිස්ත්‍රික් මැතිවරණ කාර්යාලය	මුලතිව්	0212290035	021-2061426	021-2061427
15	දිස්ත්‍රික් මැතිවරණ කාර්යාලය	මඩකලපුව	0652224435	065-2224312	065-2224374
16	දිස්ත්‍රික් මැතිවරණ කාර්යාලය	අම්පාර	0632222206	063-2224342	063-2224342
17	දිස්ත්‍රික් මැතිවරණ කාර්යාලය	ත්‍රිකුණාමලය	0262222235	026-2222304	026-2224975
18	දිස්ත්‍රික් මැතිවරණ කාර්යාලය	කුරුණෑගල	0372222235	037-2222369	037-2221549
19	දිස්ත්‍රික් මැතිවරණ කාර්යාලය	පුත්තලම	0322265235	032-2265246	032-2265302
20	දිස්ත්‍රික් මැතිවරණ කාර්යාලය	අනුරාධපුර	0252235479	025-2222551	0252226440
21	දිස්ත්‍රික් මැතිවරණ කාර්යාලය	පොළොන්නරුව	0272222235	027-2222012	027-2057320
22	දිස්ත්‍රික් මැතිවරණ කාර්යාලය	බදුල්ල	0552222235	055-2222424	055-2225222
23	දිස්ත්‍රික් මැතිවරණ කාර්යාලය	මොණරාගල	0552276235	055-2276315	055-2276291
24	දිස්ත්‍රික් මැතිවරණ කාර්යාලය	රත්නපුර	0452222235	045-2222023	045-2221905
25	දිස්ත්‍රික් මැතිවරණ කාර්යාලය	කෑගල්ල	0352222235	035-2222561	035-2232003

කාර්යාල ලිපිනය -

දිනය - 20...../...../.....

දිස්ත්‍රික් තේරීම්භාර නිලධාරී,
 දිස්ත්‍රික්කය

පළාත් පාලන ආයතන ඡන්ද විමසීම - 2023
තැපැල් ඡන්ද සහතික කිරීමේ නිලධාරීන් පත් කිරීම

01. ආයතනයේ නම -

02. (අ) තැපැල් ඡන්ද සහතික කිරීමේ නිලධාරියාගේ නම

(ආ) ජාතික හැඳුනුම්පත් අංකය

--	--	--	--	--	--	--	--	--	--	--	--	--	--	--	--	--	--	--	--	--

(ඇ) කාර්යාලයේ කේත අංකය*

--	--	--	--	--	--	--	--	--	--	--	--	--	--	--	--	--	--	--	--	--

03. තනතුර -

04. (අ) සහතික කිරීමේ නිලධාරියාගේ කාර්යාලය පිහිටි දිස්ත්‍රික්කය -

(ආ) රාජකාරි ලිපිනය -

(ඇ) රාජකාරි දුරකථන අංකය - (ඈ) ෆැක්ස් (ඉ) ඉ-තැපෑල

05. (අ) පෞද්ගලික ලිපිනය -

(ආ) දුරකථන අංක (ජංගම) -

06. නිලධාරියාගේ ආදර්ශන අත්සන -

තැපැල් ඡන්ද අයදුම්පත්වල
 තබන නිල මුද්‍රාවේ ආදර්ශය
 ඉදිරි කොටුව මත තබන්න

07. තැපැල් ඡන්ද සහතික කිරීමේ නිලධාරී වශයෙන් ඉහත නිලධාරී තැන දළ වශයෙන් කොතරම් තැපැල් ඡන්ද දායකයින් ප්‍රමාණයකට (සංඛ්‍යාවකට) අදාළව මෙම රාජකාරි ඉටු කරන්නේ ද යන වග -

08. ආයතන ප්‍රධානියාගේ නිර්දේශය -

ඉහත විස්තර සඳහන් නිලධාරී තැන පළාත් පාලන ආයතන ඡන්ද විමසීම වෙනුවෙන් තැපැල් ඡන්ද සහතික කිරීමේ නිලධාරියෙකු වශයෙන් මෙයින් පත්කරමි. ඔහුට/ ඇයට අදාළ රාජකාරි සම්බන්ධයෙන් ඔහු/ ඇය දැනුවත් කිරීමට අවශ්‍ය පියවර ගන්නා බවත් මෙයින් දන්වමි.

තැපැල් ඡන්ද සහතික කිරීමේ නිලධාරී පත්කරනු ලබන ආයතන ප්‍රධානියාගේ

නම -

ජාතික හැඳුනුම්පත් අංකය -

තනතුර -

දුරකථන අංක - කාර්යාලය: ජංගම: ෆැක්ස්:

ඉ-තැපෑල :

අත්සන -

නිල මුද්‍රාව -

(මෙම ආකෘතියේ සියලු විස්තර සම්පූර්ණ කළ යුතු ය.)

*මෙම කේත අංකය www.elections.gov.lk වෙබ් අඩවියෙන් හෝ දිස්ත්‍රික් මැතිවරණ කාර්යාලයෙන් ලබා ගැනීමට අවකාශ සලසා ඇත.

පළාත් පාලන ආයතන ඡන්ද විමසීම - 2023

තැපැල් ඡන්ද අයදුම් කිරීම් පිළිබඳ තොරතුරු

අනු අංකය	තැපැල් ඡන්දදායකයාගේ නම	කනතුර	රාජකාරි ලිපිනය	සහතික කිරීමේ නිලධාරී වෙත තැපැල් ඡන්ද අයදුම් පත් ඉදිරිපත් කළ දිනය	තැපැල් ඡන්ද අයදුම්පත් අදාළ කේර්මිභාර නිලධාරී වෙත යවන ලද දිනය	තැපැල් ඡන්දදායකයා ලියාපදිංචියට අදාළ විස්තර*						කේර්මිභාර නිලධාරී විසින් අයදුම්පත් පිළිගත් බව / ප්‍රතික්ෂේප කළ බව දන්වා ඇත්නම් ඒ තීරණ ලිපියේ විස්තර	තැපැල් ඡන්ද පත්‍රිකාව අඩංගු රක්ෂණ කවරය ලැබුණ දිනය
						මැතිවරණ කොට්ඨාසය	පරිපාලන දිස්ත්‍රික්කය	ඡන්ද ප්‍රදේශය	පළාත් පාලන ආයතනයේ නම	කොට්ඨාසයේ නම සහ අංකය	පිළිවෙල අංකය		

*මෙම තොරතුරු සම්පූර්ණ කිරීමේ දී 2023 පළාත් පාලන ආයතන ඡන්ද විමසීම් නාමලේඛනයේ දක්වා ඇති තොරතුරු මත පදනම් විය යුතු ය.